



Mouvement haussier en février

Le deuxième mois de la nouvelle année est déjà derrière nous. De nombreuses prévisions effectuées en décembre ne sont plus d'actualité. En revanche, la faiblesse latente du dollar continue de se confirmer. À 0.77 franc pour un dollar (-3.0 % depuis le début de l'année), les valeurs négociées en dollars sont également devenues meilleur marché, comme, par exemple, les actions américaines.

Même Apple (-6 % en CHF), Nvidia (-8 %) et Alphabet / Google (-4 %) n'ont pas été en mesure d'éviter des revers modérés en dépit d'excellents résultats trimestriels. Les investisseurs semblent ne plus faire confiance à leur propre euphorie. Malgré des chiffres d'affaires et des bénéfices solides, les résultats trimestriels de Nvidia ont été suivis d'un plongeon radical du cours de l'action. En deux jours, la plus grande action mondiale a perdu 360 milliards de dollars en capitalisation boursière.

L'hyperscaler de centres de données Amazon (-12 %) a également subi un sérieux recul. Ensuite, les craintes liées à l'IA ont mis sous pression tout ce qui a un lien avec les logiciels : Microsoft (-21 %), SAP (-17 %) et le plus grand distributeur de logiciels en Europe, Also (-24 %), l'illustrent de manière frappante. Même Siemens (+1 %), leader mondial dans le domaine des logiciels industriels, a reculé d'environ 7 % par rapport à son sommet historique atteint début février.

Etant donné que l'indice mondial des actions est fortement influencé par les valeurs technologiques américaines, il affiche une légère baisse de 0.2 % (CHF) après deux mois. Cependant, la volatilité du secteur technologique affecte également les pays émergents. En février, l'indice chinois Hang Seng Tech, avec ses valeurs phares comme Tencent, Baidu et Alibaba, a plongé dans un marché baissier. En revanche, les valeurs de Taiwan (TSMC) et de la Corée du Sud (Samsung et HK Hynix) n'ont jamais été aussi élevées. Certaines ont même été multipliées par cinq en un an, faisant des indices des pays émergents la nouvelle promesse technologique.

L'indice de référence suisse Swiss Market Index (SMI) affiche une volatilité nettement moindre dans le secteur technologique. Et au vu de la poursuite du mouvement de rotation des titres technologiques vers des valeurs plus défensives, le SMI a atteint un nouveau record historique la semaine dernière, terminant finalement la semaine à 14'014 points. Cela représente une forte hausse en février (+6.3 %) et depuis le début de l'année (+5.6 %).

Deux actions ont essentiellement contribué à cette hausse de l'indice : Nestlé et Novartis (chacune +14 % en février). Dans le cas de Nestlé, la barre n'était toutefois pas très haute puisque son cours avait subi une chute massive. Le nouveau PDG s'est montré crédible lors de son annonce du nouvel élan du groupe, et souhaite se concentrer à l'avenir sur les quatre domaines clés que sont le café, l'alimentation animale, les aliments spéciaux et la santé.

En février, les valeurs d'assurance se sont redressées après un mauvais début d'année. Depuis le début de l'année, Helvetia Baloise, Swiss Life et Zurich (-4 % chacune) ainsi qu'Axa (-2 % en CHF) restent toutefois en zone négative. En revanche, Swiss Re (+2 %) est parvenue à convaincre les investisseurs grâce à un résultat formidable, un programme de rachat d'actions étonnamment important et une forte augmentation des dividendes.

Données du marché

Marchés d'actions	depuis 31/12/2025	
SMI	14'014.3	+5.6%
SPI	19'255.7	+5.7%
DAX €	25'284.3	+3.2%
Euro Stoxx 50 €	6'138.4	+6.0%
S&P 500 \$	6'878.9	+0.5%
Dow Jones \$	48'977.9	+1.9%
Nasdaq Composite \$	22'668.2	-2.5%
MSCI EM \$	1'610.7	+14.7%
MSCI World \$	4'556.8	+2.9%

Marchés obligataires	depuis 31/12/2025	
SBI Dom Gov TR	225.0	+0.9%
SBI Dom Non-Gov TR	122.9	+1.2%

Marchés immobiliers	depuis 31/12/2025	
SXI RE Funds	607.7	+1.1%
SXI RE Shares	5'183.0	+14.7%

Matières premières	depuis 31/12/2025	
Pétrole (\$/Bbl.)	67.0	+16.7%
Or (CHF/kg)	130'563.6	+18.6%
Bitcoin (USD)	65'527.3	-25.2%

Cours de change	depuis 31/12/2025	
EUR/CHF	0.9085	-2.4%
USD/CHF	0.7693	-2.9%
EUR/USD	1.1812	+0.6%

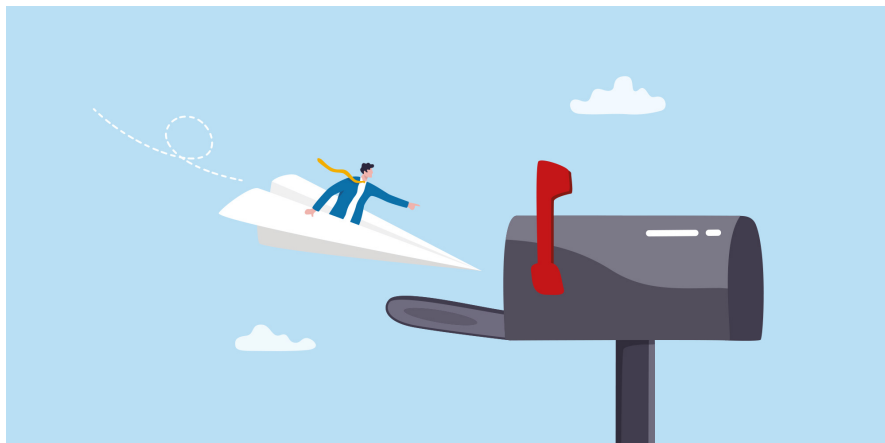
Taux d'intérêt à court terme	3M	Prév. 3M	Prév. 12M
CHF	-0.08%	-0.1%-0.0%	-0.1%-0.0%
EUR	2.01%	1.9%-2.1%	1.7%-1.9%
USD	3.67%	3.4%-3.6%	3.0%-3.3%

Taux d'intérêt à long terme	10 ans	Prév. 3M	Prév. 12M
CHF	0.21%	0.2%-0.5%	0.4%-0.7%
EUR	2.64%	2.8%-3.0%	2.5%-2.8%
USD	3.94%	4.1%-4.4%	3.7%-4.0%

Renchérissement	2025	2026P	2027P
Suisse	0.1%	0.3%	0.5%
Zone euro	2.2%	1.8%	1.8%
Etats-Unis	3.0%	2.5%	2.0%

Economie (PIB real)	2025	2026P	2027P
Suisse	1.2%	1.3%	1.5%
Zone euro	1.4%	1.4%	1.7%
Etats-Unis	2.3%	2.2%	2.0%
Global	3.0%	3.0%	3.0%

Sujet de la semaine : Des nouvelles passionnantes



Dans le flux quotidien d'informations, il convient de distinguer les signaux pertinents du bruit de fond généralisé. Quand le rapport cours/bénéfice de Nvidia correspond plus ou moins à celui de Nestlé et est inférieur de près de 30 % à celui de la société immobilière Swiss Prime Site, cela provoque naturellement des interrogations. SPS progresse calmement à un niveau élevé, et des surprises sont peu probables. Le chiffre d'affaires du groupe alimentaire n'explosera certainement pas comme celui de Nvidia, mais qu'est-ce que les analystes savent de plus ? Ces derniers ne font-ils plus confiance à la position de leader sur le marché ? Les variations de cours sont une chose, la vision entrepreneuriale en est une autre.

Nvidia vient de présenter son nouveau rack Vera Rubin, qu'il prévoit de lancer sur le marché au cours du second semestre 2026. Cette « œuvre d'art » mesure environ un quart de mètre carré et contrôle 1.3 million de composants sous la forme d'une seule unité informatique intégrée. Un réseau mondial qui compte plus de 80 fournisseurs est impliqué dans sa fabrication. Un tel rack offre ainsi une puissance dix fois supérieure à celle de son modèle précédent, Blackwell. Dans un monde où l'énergie est devenue un goulet d'étranglement pour l'expansion de l'IA, cette amélioration de l'efficacité est tout à fait remarquable.

La concurrence féroce entourant le rachat de la division streaming et studios de Warner Bros Discovery à Hollywood a pris une tournure passionnante. « Au vu du prix qu'il faudrait déboursier pour égaler la dernière offre de Paramount Skydance, l'opération n'est plus intéressante financièrement. C'est pourquoi nous refusons de suivre l'offre de Paramount Skydance », a déclaré Netflix dans un communiqué. En tous les cas, Netflix s'est retiré, suite à quoi son action a pris l'ascenseur de 76 à 96 dollars en très peu de temps.

Le groupe de matériaux de construction Holcim a augmenté ses bénéfices en 2025 grâce à des réductions de coûts et à l'élargissement de sa gamme de produits durables. Après correction des effets de change, son chiffre d'affaires a atteint 15.7 milliards de francs (+3.0 %) et le bénéfice opérationnel ajusté (EBIT récurrent) a augmenté à 2.88 milliards de francs (+10.3 %). En ce qui concerne l'année en cours, Holcim table sur une croissance organique de son chiffre d'affaires comprise entre 3 % et 5 % et sur une augmentation organique de son résultat comprise entre 8 % et 10 %. Etant donné que les perspectives d'Amrize, la « scission » nord-américaine de Holcim, sont légèrement meilleures, certains investisseurs ont vendu leurs actions Holcim à leur plus haut historique et ont récemment renforcé leur engagement dans Amrize.

Les rendez-vous importants de la semaine à venir

2 mars 2026	États-Unis : Indice manufacturier ISM, février
3 mars 2026	Zone euro : Inflation sous-jacente HICP et inflation février
5 mars 2026	États-Unis : ISM Services Index, février
6 mars 2026	États-Unis : Évolution de l'emploi et salaires horaires, février

Informations

Documents fiscaux pour l'année 2025

Nous tenons à vous informer que l'établissement des documents fiscaux pour l'année 2025 s'étendra probablement jusqu'en mars.

Cela ne dépend pas de nous, mais des banques dépositaires, qui attendent généralement la liste finale des cours de l'AFC, qui n'est généralement publiée que pendant la seconde moitié de février.

Par conséquent, l'établissement aussi tardif de ces documents n'est pas un mauvais service, mais dû au fait que les banques attendent les cours définitifs et corrects.

Dans le cas des fonds, ces informations ne sont souvent communiquées à l'AFC par les sociétés de fonds qu'en février. Un envoi plus rapide aurait donc pour conséquence la fourniture d'extraits incorrects.

Nous vous remercions pour votre compréhension.

Les documents suivants sont déjà à votre disposition sur l'application Zugerberg Finanz :

Relevés de fortune

- Zugerberg Finanz Revo (Bank Zweiplus)
- Zugerberg Finanz Revo (Swissquote)
- Zugerberg Fondation de libre passage
- Fondation de libre passage Wildspitz

Extraits fiscaux

- Zugerberg Finanz R (Zuger KB)
- Zugerberg Finanz R (UBS)
- Zugerberg Finanz R (CS)
- Zugerberg Finanz R (Bank Julius Bär)
- Zugerberg Finanz Revo (Swissquote)
- Zugerberg Finanz 3a Revo

Présentation de comptes

- Zugerberg Finanz R (Zuger KB)
- Zugerberg Finanz R (UBS)
- Zugerberg Finanz R (CS)
- Zugerberg Finanz R (Bank Julius Bär)

Toutes les informations contenues ici sont fournies à titre indicatif uniquement et ne sauraient constituer des conseils ou recommandations. D'après nous, la présente publication repose sur des sources accessibles au public et réputées pour leur fiabilité et leur exactitude. Nous n'accordons aucune garantie quant à l'exactitude et/ou l'intégralité des informations. Cette publication s'adresse uniquement aux clients/prospects domiciliés en Suisse. Les informations juridiques contenues dans les mentions légales sur le site www.zugerberg-finanz.ch s'appliquent mutatis mutandis. © Zugerberg Finanz AG ; Cours de clôture, chiffres économiques et prévisions économiques du 27/02/2026. Images : stock.adobe.com.